

Avis annuel de services pour étudiants handicapés, y compris l'éducation spécialisée et les étudiants à mobilité réduite protégés

Les écoles publiques de Philadelphie et l'Unité intermédiaire de Philadelphie (*P Unité intermédiaire de Philadelphie - IU26*) offrent une éducation spéciale et des services liés aux enfants résidents handicapés qui sont âgés de trois à vingt et un ans. Le but de cette note est de décrire (1) les types de handicaps qui pourraient qualifier l'enfant pour ces programmes et services, (2) le programme d'éducation spéciale et les services connexes qui sont disponibles, (3) le processus de sélection et d'évaluation des écoles publiques pour déterminer l'admissibilité, et (4) des droits spéciaux de ces enfants et de leurs parents ou tuteurs légaux.

LES ENFANTS QUALIFIÉS POUR LES PROGRAMMES D'ÉDUCATION SPÉCIALE

Les services d'éducation spéciale sont offerts aux enfants qui ont un ou plusieurs des handicaps physiques ou mentaux suivants:

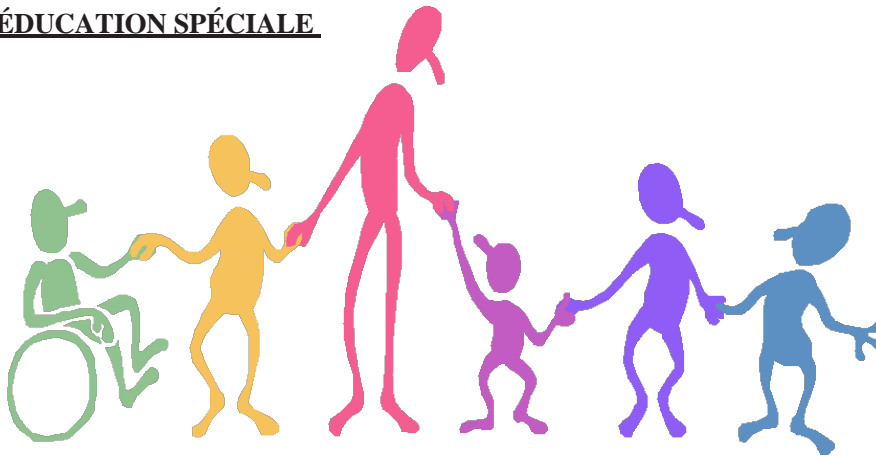
- autisme
- sourds/aveugles
- agitation émotionnelle
- problèmes d'ouïe, incluant la surdité,
- retard mental
- handicaps multiples
- handicap moteur
- autre problème de santé
- handicap éducationnel spécifique
- handicap de parole ou de langage
- blessure cervicale traumatique; et
- handicap visuel, incluant l'aveuglement
- retard développemental (dans le cas d'un enfant en préscolaire)



DESCRIPTION DES PROGRAMMES D'ÉDUCATION SPÉCIALE

Les écoles publiques et IU26 offrent des programmes d'éducation et des services appropriés liés qui sont:

- offerts gratuitement aux parents;
- offerts sous l'autorité d'un établissement scolaire, directement, par référent ou par contrat;
- individualisés pour répondre aux besoins spécifiques de l'enfant;
- conçus de manière raisonnable afin d'obtenir des résultats éducatifs sensibles et un progrès et aussi pour s'adapter aux exigences un Programme d'enseignement individualisé.



THE SCHOOL DISTRICT OF
PHILADELPHIA

L'éducation spéciale est conçue pour répondre aux besoins de chaque élève éligible, y compris une instruction spécialement développée menée dans la salle de classe, à domicile, dans les milieux communautaires, les hôpitaux, les institutions et autres lieux.

Les services connexes disponibles aux élèves comprennent le transport, les services de correction et d'autres moyens de soutien aux besoins de l'éducation spéciale d'un élève. Des exemples: l'orthophonie et de l'audiologie, les services psychologiques, la thérapie physique et professionnelle, des services d'action sociale, les services de santé scolaire, les services médicaux de diagnostic ou d'évaluation, les conseils en éducation aux parents, les conseils en loisirs, réhabilitation, autres services d'assistance en technologie.

ORIENTATION DES ENFANTS POUR LE DÉPISTAGE ET L'ÉVALUATION

Les écoles publiques / IU26 suivent des procédures pour identifier les enfants ayant besoin d'une éducation spéciale. Ces procédures sont 'dépistage' et 'évaluation'. Si une invalidité est suspectée, les enseignants, le personnel scolaire et les parents peuvent diriger un enfant vers le dépistage et/ou l'évaluation. Les parents craignant qu'un enfant puisse avoir un handicap et ont besoin d'une éducation spéciale peuvent demander un dépistage ou une évaluation à tout moment en contactant le principal de leur école.

Les activités de dépistage comprennent: l'examen des données immédiatement disponibles, tels que les dossiers de santé, entretien avec les parents et examen des antécédents historiques; vision et l'audition des évaluations fonctionnelles; détermination de la réponse de l'élève aux tentatives d'amélioration; et les tests de parole et de langage sont conduits sur demande. Si le dépistage indique une recommandation pour des évaluations, l'équipe d'évaluation les effectuera. Aucune évaluation ne peut être effectuée sans l'autorisation écrite des parents. Veuillez consulter votre conseiller pédagogique pour plus d'informations.

Les lois étatiques et fédérales offrent de nombreux droits et protections des enfants handicapés et de leurs parents. Un résumé de ces droits et protections suivra. Les personnes intéressées peuvent obtenir un résumé écrit complet des droits et des protections offertes par la loi, ainsi que des informations sur les droits au faible coût des services et des conseils juridiques, en contactant le Coordonnateur de l'éducation spéciale ou bien le Principal de leur école publique.

Protection en procédure d'évaluation

Les évaluations pour déterminer l'éligibilité et les besoins actuels en matière d'éducation

spéciale et de services connexes doivent être faites d'une manière qui est libre de préjugés raciaux, culturels ou linguistiques. Les évaluations ne peuvent pas se composer d'un seul test ou évaluation et les tests doivent avoir une mesure valide des caractéristiques psychologiques, sociales, affectives ou autres d'apprentissage ou de comportement que l'école utilise pour mesurer. Les tests et les évaluations doivent être administrés conformément aux normes professionnelles et aux critères établis par l'éducateur. Ils doivent être administrés dans la langue maternelle de l'enfant.

CONFIDENTIALITÉ: Les dossiers et les documents qui font partie du processus d'évaluation et de dépistage sont confidentiels et protégés par la Loi sur les droits des familles à l'éducation et la vie privée (*Family Educational Rights and Privacy Act - FERPA*). Les districts scolaires, les unités intermédiaires, et les écoles *Charter* gardent les dossiers concernant tous les enfants inscrits à l'école, y compris les élèves handicapés. Tous les dossiers sont conservés dans la plus stricte confidentialité. Votre consentement ou le consentement d'un enfant admissible qui a atteint l'âge de la majorité en vertu des droits conférés par l'État, doivent être obtenus avant que l'information personnellement identifiable soit divulguée, sauf là où s'est permis en vertu des règles de la FERPA. L'âge de la majorité est de 21 ans en Pennsylvanie Chaque organisme participant doit protéger la confidentialité des informations personnelles lors de la collecte, le stockage, la communication, et les étapes de destruction de ces documents. Un responsable de chaque organisme participant doit assumer la responsabilité d'assurer la confidentialité de toute information personnellement identifiable. Chaque organisme participant doit tenir à jour, pour l'inspection publique, une liste des noms et postes des employés qui ont accès aux informations personnelles identifiables. Pour plus d'informations relatives aux dossiers des élèves, les parents peuvent se référer à la FERPA. Cet avis n'est qu'un résumé des services d'éducation spéciale, l'évaluation et les activités de dépistage, et

les droits et les protections relatives aux enfants handicapés, les enfants supposés être handicapés, et de leurs parents. Pour plus d'informations ou pour demander une évaluation ou un dépistage d'un élève d'une école publique ou privée, prière de contacter l'entité scolaire responsable indiquée ci-dessous. Pour enfants en âge préscolaire (3-5 ans), de l'information, des projections et évaluations requises, peuvent être obtenus en contactant GRAINES Elwyn au 215-222-8054.

INFORMATIONS SUPPLÉMENTAIRES

Des informations détaillées imprimées sur les services disponibles en éducation spéciale et sur les programmes et règlements de Philadelphie /IU26 sont disponibles, sur demande, auprès du District Scolaire/ IU26. Toute personne intéressée doit contacter le Principal de l'école de l'enfant. Les informations et les communications sont en anglais, mais seront fournies, le cas échéant, dans la langue maternelle ou d'autres modes de communication utilisés par les parents.

Plus d'informations sont disponibles sur le site du District Scolaire de Philadelphie à: <https://www.philasd.org/specializedservices/>

Office of Specialized Services (OSS)

440 N. Broad Street, 2nd Fl. | Phila., PA 19130 | P: 215-400-4170 | Parent #: 267-784-9274

Charter, Partnership, and New School Office

Email: charters@philasd.org | Main office phone: 215-400-4090

Learning Network 1

South Phila. High | 2101 S. Broad Street, Phila., PA 19148 | P: 215-400-5043

Learning Network 2

Middle Years School | 4725 Fairmount Ave., Phila., PA 19139 | P: 215-400-5043

Learning Network 3

440 N. Broad Street, Phila., PA 19130 | Suite 210 | P: 215-400-6147

Learning Network 4

440 N. Broad Street, Phila., PA 19130 | Suite 210 | P: 215-400-6147

Learning Network 5

Rivera Building | 2603 N. 5th Street, 5th floor, Phila., PA 19133 | P: 215-400-8050

Learning Network 6

Hill-Freedman | 1100 E. Mt. Pleasant Ave., Phila., PA 19150 | P: 215-400-8052

Learning Network 7

Grover Washington M.S. | 201 E. Olney Ave., Phila., PA 19120 | P: 215-400-8054

Learning Network 8

4101 Chalfont Drive, Phila., PA 19154 | P: 215-400-8056

Learning Network 9

Lincoln High | 3201 Ryan Ave., Phila., PA 19136 | Suite 206 | P: 215-400-5289

Learning Network 10

Catherine Annex | 6900 Greenway Ave., 3rd Floor, Phila., PA 19143 | P: 215-400-6113

Learning Network 11

Rivera Building | 2603 N. 5th Street, 5th floor, Phila., PA 19133 | P: 215-400-6113

Learning Network 12

Catherine Annex | 6900 Greenway Ave., 5th Floor, Phila., PA 19143 | P: 215-400-5361

Learning Network 13

440 N. Broad Street, Phila., PA 19130 | Suite 210 | P: 215-400-5361

Acceleration Network

McMichael School | 3543 Fairmount Ave., Phila., PA 19104 | P: 215-400-5289

Innovation Network

440 N. Broad Street, Phila., PA 19130 | P: 215-400-6792

Opportunity Network

440 N. Broad Street, Phila., PA 19130 | P: 215-400-6385