

# Ежегодное уведомление об услугах для студентов с ограниченными возможностями, включая учащихся специального образования и защищенных инвалидов

Государственные школы Филадельфии и Philadelphia Intermediate Unit (IU26) обеспечивают специальное образование и связанные с ним услуги проживающим в Филадельфии детям с ограниченными возможностями в возрасте от трёх лет до двадцати одного года. Целью данного уведомления является описание (1) типов ограниченных возможностей, которые могут квалифицировать ребенка для получения подобных программ и услуг, (2) доступные программы специального образования и связанные с ними услуги, (3) процесс, посредством которого государственные школы определяют право ученика пользоваться услугами программ и (4) особые права, которые имеют такие дети, их родители или законные опекуны.

## ДЕТИ, ОБСЛУЖИВАЕМЫЕ ПРОГРАММАМИ СПЕЦИАЛЬНОГО ОБРАЗОВАНИЯ

Специальные услуги в области образования предоставляются детям со следующими физическим или психическими заболеваниями:

- аутизм
- Глухота/немота
- эмоциональные расстройства
- нарушения слуха, включая глухоту
- умственная отсталость
- множественная инвалидность
- ортопедические нарушения
- другие нарушения здоровья
- нарушенная способность к обучению
- нарушения речи
- черепно-мозговая травма
- нарушения зрения, включая слепоту
- задержка развития (у детей дошкольного возраста)



## ОПИСАНИЕ ПРОГРАММ СПЕЦИАЛЬНОГО ОБРАЗОВАНИЯ

Государственные школы/IU26 предоставляют следующие программы специального образования и связанные с ними услуги:

- предоставляются бесплатно
- предоставляются непосредственно школьной организацией, при наличии направления или по договору
- индивидуализированы для удовлетворения образовательных потребностей ребенка
- разумно рассчитаны для получения значимой образовательной пользы и прогресса и разработаны в соответствии с Программой Индивидуального Обучения

Специальное образование призвано удовлетворять потребности каждого имеющего на него право ученика, в том числе по специально разработанной программе, преподаваемой в классе, дома, в больнице и других учреждениях.

Сопутствующие услуги, доступные школьникам, включают в себя транспортные, корректирующие и другие вспомогательные услуги, которые помогают ученикам получить пользу от специального образования. Примеры включают в себя: патологии речи и слуха, психологические услуги, физиотерапия и трудотерапия, социальные услуги, школьные медицинские услуги, медицинские услуги по диагностике или оценке, консультирование и образование родителей, консультационные услуги, реабилитация и вспомогательные технологические услуги.

## НАПРАВЛЕНИЕ ДЕТЕЙ НА ОБСЛЕДОВАНИЕ И ОЦЕНКУ

Государственные школы и Philadelphia Intermediate Unit/IU26 разработали процедуры для выявления детей, нуждающихся в специальном образовании. Эти процедуры называются "обследование/скрининг" и "оценка". Если подозревается, что у ребенка имеются некоторые особенности, учителя, другие сотрудники школы и родители могут направить ребенка на скрининг и/или оценку его состояния. Родители, считающие, что их ребенок может иметь инвалидность и нуждаться в специальном образовании, могут обратиться за направлением на скрининг или оценку в любое время, связавшись с директором их школы. Процедура скрининга включает в себя: обзор доступных источников данных, таких, как медицинские карты; собеседование с родителями; функциональные оценки зрения и слуха; анализ ответов ученика. Оценка речевых показателей производится по запросу. Если в результате скрининга рекомендуется произвести оценку, оценочная команда продолжит работу. Оценка не может проводиться без письменного разрешения родителей. Обратитесь к школьному канцлеру для получения дополнительной информации.

Государственные и федеральные законы дают много прав по защите детей-инвалидов и их родителей. Ниже Вы можете прочитать обзор основных положений законов по защите детей-инвалидов. Заинтересованные лица могут получить распечатку основных положений законов по защите детей-инвалидов, а также информацию о недорогих юридических услугах и консультациях, связавшись с координатором специального образования или директором своей школы.

## ПРАВА И ЗАЩИТА

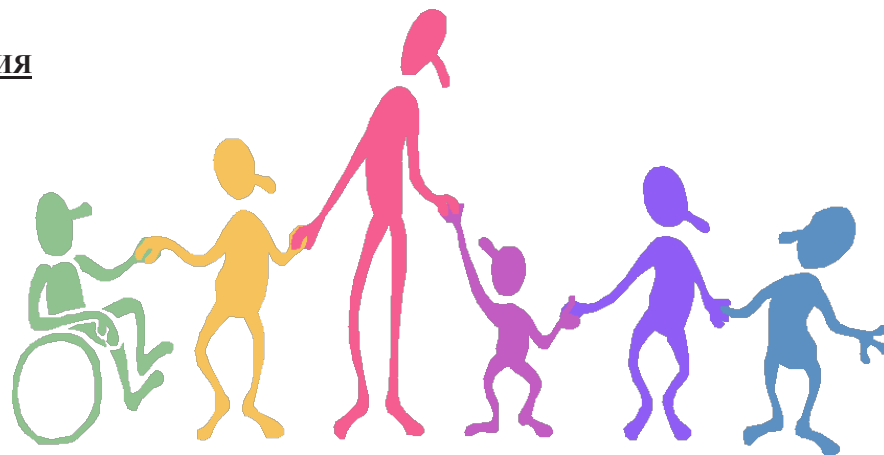
**Предварительное письменное уведомление:** Школа должна уведомить Вас в письменной форме, когда она предлагает начать или изменить идентификацию, оценку, образовательную программу или размещение ребенка или когда она отказывается инициировать или внести изменения в идентификации, оценки, образовательную программу или размещение, запрашиваемые родителями. Такое уведомление должно сопровождаться письменным описанием причин предложения или отказа, рассмотренными вариантами, если таковые имеются, и причинами, почему эти варианты были отклонены.

**Разрешение родителей:** Государственная школа не может приступить к процедуре оценки или начать предоставление специального образования и связанных с ним услуг без письменного согласия родителя. Государственная школа не может претендовать на слушание, чтобы переопределить отказ родителей от согласия на первичное размещение ребенка в специальном образовании. Государственная школа может переопределить отсутствие согласия на проведение первичной оценки, запросив беспристрастное слушание. Если родители не в состоянии ответить на письменный запрос о разрешении на переоценку, государственная школа может приступить к предложенной переоценке без их согласия.

**Защита процедуры оценки:** Оценки для определения правомочности и текущей потребности в получении специального образования и сопутствующих услуг должны проводиться в порядке, свободном от расовой, культурной или языковой предвзятости. Оценки не могут состоять из одного теста или задания; тестирование должно стать действительным показателем психологической, социальной, эмоциональной и других учебных или поведенческих характеристик, которые использует школа. Тестирование и оценка должны проводиться в соответствии с профессиональными стандартами и установленными критериями. Тестирование должно вестись на родном языке ребенка.

**Конфиденциальность:** Записи и документы, которые являются частью оценки и отбора, являются конфиденциальной информацией и охраняются законом о правах семьи на образование: Family Educational Rights and Privacy Act (FERPA). Школьные округа, промежуточные звенья и чартерные школы ведут учет всех детей, обучающихся в школе, в том числе учащихся с ограниченными возможностями. Все записи сохраняются в строгой конфиденциальности. Ваше согласие или согласие ребенка, который достиг совершеннолетия в соответствии с законами штата, должны быть получены, прежде чем личная информация будет оглашена, за исключением случаев, предусмотренных FERPA. Возраст совершеннолетия в Пенсильвании является 21 год. Каждое участвующее агентство должно защищать конфиденциальность личной информации, ее сбора, хранения, предоставления и уничтожения. В каждом участвующем агентстве один чиновник несёт ответственность за обеспечение конфиденциальности всей личной информации. Каждое участвующее агентство должно предоставлять для публичного ознакомления перечень фамилий и должностей тех работников, которые имеют доступ к личной информации. Для получения дополнительной информации, связанной с данными о студентах, родитель может ознакомиться с FERPA. Данное уведомление является лишь обобщением информации о специальном образовании, услугах оценки и скрининга, правах и гарантиях, касающихся детей-инвалидов, детей, предположительно являющихся инвалидами, и их родителей. Для получения дополнительной информации или для запроса на оценку или скрининг учащегося государственной или частной школы, обратитесь за помощью в школу или по адресам, указанным ниже. Для получения информации и оформления запросов на оценку или скрининг детей старшего дошкольного возраста (от 3 до 5 лет) обращайтесь в Elwyn SEEDS по телефону 215-222-8054.

предоставлять для публичного ознакомления перечень фамилий и должностей тех работников, которые имеют доступ к личной информации. Для получения дополнительной информации, связанной с данными о студентах, родитель может ознакомиться с FERPA. Данное уведомление является лишь обобщением информации о специальном образовании, услугах оценки и скрининга, правах и гарантиях, касающихся детей-инвалидов, детей, предположительно являющихся инвалидами, и их родителей. Для получения дополнительной информации или для запроса на оценку или скрининг учащегося государственной или частной школы, обратитесь за помощью в школу или по адресам, указанным ниже. Для получения информации и оформления запросов на оценку или скрининг детей старшего дошкольного возраста (от 3 до 5 лет) обращайтесь в Elwyn SEEDS по телефону 215-222-8054.



## ДОПОЛНИТЕЛЬНАЯ ИНФОРМАЦИЯ

Подробную информацию об имеющихся специальных образовательных услугах и программах в государственных школах Филадельфии можно получить по запросу в School District/IU26.

Все заинтересованные лица должны связаться с директорами школ своих детей. Информация и коммуникации предлагаются на английском языке, но при возможности будет предоставляться перевод на родной язык родителей. Более подробную информацию можно найти на веб-сайте Школьного округа Филадельфии: <https://www.philasd.org/specializedservices/>

**Office of Specialized Services (OSS) – Управление Специализированных Услуг**  
440 N. Broad Street, 2nd Fl. | Phila., PA 19130 | P: 215-400-4170 | Parent #: 267-784-9274  
**Charter, Partnership, and New School Office – Управление Чартерных Школ**  
Email: [charters@philasd.org](mailto:charters@philasd.org) | Main office phone: 215-400-4090

### **Районные Отделы Образования**

- Learning Network 1**  
South Phila. High | 2101 S. Broad Street, Phila., PA 19148 | P: 215-400-5043
- Learning Network 2**  
Middle Years School | 4725 Fairmount Ave., Phila., PA 19139 | P: 215-400-5043
- Learning Network 3**  
440 N. Broad Street, Phila., PA 19130 | Suite 210 | P: 215-400-6147
- Learning Network 4**  
440 N. Broad Street, Phila., PA 19130 | Suite 210 | P: 215-400-6147
- Learning Network 5**  
Rivera Building | 2603 N. 5th Street, 5th floor, Phila., PA 19133 | P: 215-400-8050
- Learning Network 6**  
Hill-Freedman | 1100 E. Mt. Pleasant Ave., Phila., PA 19150 | P: 215-400-8052
- Learning Network 7**  
Grover Washington M.S. | 201 E. Olney Ave., Phila., PA 19120 | P: 215-400-8054
- Learning Network 8**  
4101 Chalfont Drive, Phila., PA 19154 | P: 215-400-8056
- Learning Network 9**  
Lincoln High | 3201 Ryan Ave., Phila., PA 19136 | Suite 206 | P: 215-400-5289
- Learning Network 10**  
Catherine Annex | 6900 Greenway Ave., 3<sup>rd</sup> Floor, Phila., PA 19143 | P: 215-400-6113
- Learning Network 11**  
Rivera Building | 2603 N. 5th Street, 5th floor, Phila., PA 19133 | P: 215-400-6113
- Learning Network 12**  
Catherine Annex | 6900 Greenway Ave., 5<sup>th</sup> Floor, Phila., PA 19143 | P: 215-400-5361
- Learning Network 13**  
440 N. Broad Street, Phila., PA 19130 | Suite 210 | P: 215-400-5361
- Acceleration Network**  
McMichael School | 3543 Fairmount Ave., Phila., PA 19104 | P: 215-400-5289
- Innovation Network**  
440 N. Broad Street, Phila., PA 19130 | P: 215-400-6792
- Opportunity Network**  
440 N. Broad Street, Phila., PA 19130 | P: 215-400-6385